

Odkrywanie obszaru administracyjnego

Spis zawartoci

- Odkrywanie obszaru administracyjnego
 - Prezentacja głównego interfejsu
 - Górny pasek
 - Menu
 - Przyciski
 - Pomoc kontekstowa
 - Pulpit
 - Poziomy pasek
 - Lewa kolumna
 - środkowa kolumna
 - Prawa kolumna

Odkrywanie obszaru administracyjnego

Teraz, gdy Twój PrestaShop 1.6 został już zainstalowany i jesteś zalogowany do panelu administracyjnego, potrzebujesz trochę czasu, by przejść przez jego interfejs administracyjny, zrozumieć jego powiadomienia i wiedzieć, gdzie znaleźć określone informacje.

Konstrukcja obszaru administracyjnego została w wersji 1.6 PrestaShop całkowicie odnowiona, by być bardziej intuicyjny i ergonomiczny oraz lepiej funkcjonować na urządzeniach mobilnych.

Mimo że większość stron i opcji wersji 1.5 znajduje się tam, gdzie mogłyby ich oczekiwać, trochę czasu może zajść oswojenie się z nimi.

Stworzyliśmy tę sekcję, by pomóc w odkrywaniu interfejsu administracyjnego PrestaShop. Został on zaprojektowany, by być bardziej ekonomiczny i łatwiejszy w użyciu, ale należy pamiętać, że powinieliście przeczytać wszystkie rozdziały podręcznika, aby w pełni zrozumieć zalety tego nowego narzędzia e-commerce!

Prezentacja głównego interfejsu

Powinno trochę czasu na zapoznanie się z pulpitem, czyli pierwszą stroną, którą widzisz po pójściu do back-office. Nie tylko daje Ci ona zbiór wszystkiego, co powinieliście w danej chwili wiedzieć o swoim sklepie, z linkami do najbardziej przydatnych stron, lecz także udziela Ci, jako nowemu użytkownikowi PrestaShop, kilku porad odnoszących się do ustawień, na które należy zwracać uwagę.

The screenshot displays the PrestaShop dashboard with a green header and a dark sidebar on the left. The main content area is divided into several sections:

- Navigation Sidebar:** Includes links for PULPIT, KATALOG, ZAMÓWIENIA, KLIENTY, RABATY GRUPOWE, MODUŁY, WYSŁĘKA, LOKALIZACJA, PREFERENCJE, ZAAWANSOWANE, ADMINISTRACJA, and STATYSTYKI.
- Activity Overview (PRZEGLĄD AKTYWNOŚCI):** Shows 'Odwiedzający online' (24), 'Aktywne koszyki sklepowe' (2), and 'Obecnie Oczekują' (Zamówienia: 2, Zwroty/Wymiany: 5, Porzucone koszyki: 35, Produkty których brak na stanie: 5).
- Notifications (Powiadomienia):** Lists 'Nowe wiadomości' (62) and 'Recenzje Produktu' (1457).
- Client and Newsletter Statistics (Klienci i Biuletyny):** Shows 'Nowi Klienci' (62), 'Nowe subskrypcje' (155), and 'Razem Subskrybentów' (576).
- Activity Overview (Ruch):** Shows 'Wizyty' (14880) and 'Unikalni Odwiedzający' (8928).
- Source of Traffic (Źródła ruchu):** Lists 'PRESTASHOP.COM' (7440), 'GOOGLE.COM' (4960), and 'DIRECT TRAFFIC' (3720).
- Dashboard Summary (PULPIT):** Displays key metrics: Sprzedaż (805 789 zł), Zamówienia (5 585), Wartość koszyka (144 zł), Wizyty (330 244), Kurs wymiany (1.69%), and Zysk netto (291 376 zł).
- Line Chart:** Shows sales trends from 11/27/14 to 12/27/14.
- Forecast (YOUR FORECAST 2014):** A bar chart showing monthly trends for 'Ruch', 'Konwersja', 'Średnia ilość koszyków', and 'Sprzedaż' from January to December.
- Right Sidebar:** Contains 'PRESTASHOP NEWS', 'PRESTASHOP UPDATES', and 'PRZYDATNE LINKI' (Official Documentation, PrestaShop Forum, PrestaShop Addons, The Forge).

Górny pasek



Na górze strony znajduje się ciemny pasek zawierający kilka linków:

- **(nazwa Twojego sklepu).** Ten link przeniesie Cię z powrotem do pulpitu z dowolnej strony.
- **Ikona koszyka.** Podpowiedź wskazuje na liczbę nowych zamówień. Z tego miejsca możesz albo wyświetlić jedno z zamówień, albo przejść do listy zamówień. Po kliknięciu na ikonę otworzy się okno prezentujące nowe zamówienia, które pojawiły się od czasu ostatniego kliknięcia.
- **Ikona osoby.** Podpowiedź wskazuje na liczbę nowych klientów. Stamtąd można albo wyświetlić stronę z informacjami o klientach, albo przejść do listy klientów. Po kliknięciu na ikonę otworzy się okno prezentujące nowo zarejestrowanych klientów, którzy pojawili się od czasu ostatniego kliknięcia.
- **Ikona wiadomości.** Podpowiedź wskazuje na liczbę nowych wiadomości. Po kliknięciu na ikonę otworzy się okno prezentujące nowe wiadomości otrzymane przez serwis obsługi klienta od czasu ostatniego kliknięcia. Stamtąd można albo wyświetlić jedną z wiadomości, albo przejść do strony serwisu.
- **Ikona pucharu.** Podpowiedź wskazuje na liczbę nowych elementów. Po kliknięciu na ikonę otworzy się okno prezentujące Twoje postępy jako kupca. Stamtąd można wyświetlić całą stronę z odznakami i punktami pochodzącymi z modułu „Osignicia sprzedawcy”.
- **Szybki dostęp.** Menu zawiera skróty do niektórych z najbardziej przydatnych stron, które możesz modyfikować na stronie „Szybki dostęp”, z menu „Administracja”.
- **Nie jesteś zalogowany do PrestaShop Addons.** Otwiera okno modalne umożliwiające podłączenie Twojego sklepu do sklepu Addons i, tym samym, uzyskanie aktualizacji modułów i szablonów, które zakupiłeś.
- **Link „Zobacz Mój Sklep”.** Otwiera nową kartę w przeglądarce ze stron głównych Twojego sklepu.
- **Link (imi i nazwisko).** Proste przypomnienie konta, na którym jesteś zalogowany.
 - **Link „Moje ustawienia”.** Otwiera stronę z bieżącymi ustawieniami konta użytkownika, na której możesz dostosowywać określone opcje, jak język back-office czy Twoje hasło.
 - **Link „Wyloguj się”.** Wylogowuje się z konta użytkownika.

Menu

Podczas codziennych czynności związanych z administrowaniem sklepem trzeba będzie regularnie przeglądać liczne strony i opcje back-office.

Domylnie menu systemowe w PrestaShop 1.6 jest wywietlane po lewej stronie. Moesz je wywietli na gorze strony, korzystajc z opcji „Orientacja menu administracyjnego” na stronie ustawie uytownika (dostp do niej masz poprzez link z Twoim imieniem i nazwiskiem znajdujcy si w górnym pasku).

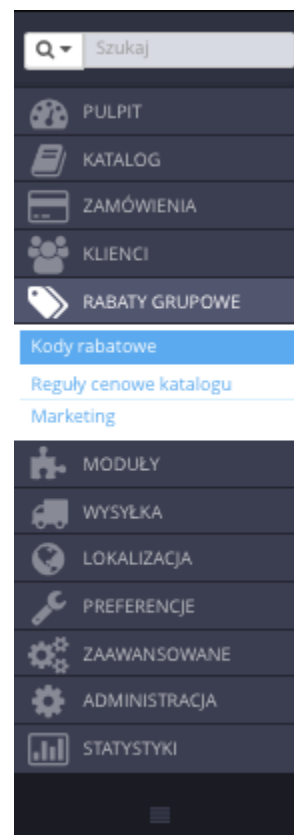


Czy to bdzie w formacie poziomym, czy pionowym, zawarto kadego menu jest wywietlana, gdy wskanik myszy znajduje si na tytule menu, redukujc w ten sposób konieczno adowania nowych ekranów tylko po to, by uzyska dostp do opcji menu.

Ponadto format pionowy moe by zredukowany tylko do postaci ikon poprzez kliknicie ikony „linie równolege”, znajdujcej si u dou menu.

Kade menu odnosi si do danego zbioru zada:

- **Pole wyszukiwania wraz z list rozwijan.** Pozwala Ci na przeszukiwanie zawartoci Twojego sklepu.
- **Katalog.** To serce Twojego sklepu, miejsce, gdzie mona doda swoje produkty, tworzy kategorie, ustawia przewoników i dostawców...
- **Zamówienia.** Gdy klient rozpoczyna dodawanie produktów do swojego koszyka, zobaczysz pierwsze zamówienia, które si pojawi w tym menu, wraz z powizanymi z nimi fakturami. Równie z tego menu zarzda bdziesz zwrotami towarów, nalenociami i obsug zamówie klienta.
- **Klienci.** Tutaj dostpne s wszystkie informacje o Twoich klientach. Moesz edytowa ich adresy, tworzy grupy klientów, do których mona zastosowa specjalne zniki, zarzda obsug klienta, a w razie potrzeby operowa zwrotami grzecznościowymi.
- **Reguy cenowe.** To konkretne menu pozwala szybko generowa kupony rabatowe i obniki cenowe poprzez zbiorzy zasad.
- **Moduy.** Zwiksz moliwoci i uyteczno Twojego sklepu, dodajc i aktywujc moduy: ponad sto z nich jest dostpnych domylnie, za znacznie wiecej mona zakupi w sklepie Addons (<http://addons.prestashop.com/>). To take miejsce, gdzie moesz zarzda szablonami oraz umieszcza bloki z zawartoci moduów na Twoim szablonie (wcznie z funkcj edycji na ywo). Ostatnia strona menu pozwala na zastosowanie globalnych ustawie moduów patnici.
- **Wysyka.** Wszystko, co dotyczy przewoników i kosztów wysyki, a take marketingu.
- **Lokalizacja.** Pomaga dostosowa Twój sklep do cech lokalnych, takich jak jzyk i tumaczenie, waluta, jednostki miary, podatki i przepisy podatkowe oraz jednostek geograficznych (regionów, krajów itd.).
- **Preferencje.** PrestaShop jest narzdzem handlu elektronicznego, które mona wielorako konfigurowa. Pozwala Ci zmienia jego dziaania za pomoc jego profesjonalnych i bogatych ustawie.
- **Ustawienia zaawansowane.** To menu zawiera odnoniki do narzdzi i stron informacyjnych, które s zbyt specyficzne, by pasoway do innych menu. Wród nich znajduj si m.in.: ustawienia usug sieciowych, narzdzie do kopii zapasowych bazy danych czy strona wydajności.
- **Administracja.** Oto ustawienia odnoszce si do samego back-office'a, na przykad zawarto menu szybkiego dostpu, listy pracowników z ich uprawnieniami czy uoenie menu.
- **Statystyki.** To menu daje Ci dostp do licznych statystyk i grafik, które s gromadzone i generowane przez PrestaShop.



Powysze menu s domylne. Naley pamita, e moduy mog dodawa nowe opcje do istniejcych stron, nowe strony do istniejcych menu, a nawet nowe menu.

Ponadto jedno menu jest dostpne tylko wtedy, gdy ustawiona jest odpowiednia opcja:

- **Magazyn.** To menu daje Ci dostp do funkcji zarzdzania magazynem, skd moesz obsugiwa skady, ruchy magazynowe, zamówienia na dostawy. Dostp do menu moliwy jest poprzez stron z ustawieniami produktów: wystarczy aktywowa opcj „Wcz zaawansowane zarzdzanie magazynem” (w sekcji „Stan produktów”), a zobaczysz, e menu si pojawi.

Wszystkie domylne standardowe menu, wcznie z „Magazynem”, zostay dogbnie wyjanione w niniejszym podrzniku.

Przyciski

Wiele stron administrujcych uywa powracajcych przycisków, zamieszczonych bd na górze, bd na dole ekranu. Na przykad, strona edycji produktu moe zawiera 8 przycisków dostpnych w tym samym czasie.

S czym wiecej ni prostymi skrótami, oferuj rzeczywiste funkcje, z których bdziesz bardzo czsto korzysta.

Dostępne przyciski różni się znacząco w zależności od kontekstu. Dlatego te dwie różne strony mogą mieć różne zestawy przycisków. Mimo wszystko, istnieje kilka, które pojawiają się często:

- **Dodaj nowy.** Otwiera stronę do wprowadzenia nowej treści.
- **Polecane moduły.** Otwiera okno pokazujące moduły dostępne w danej sytuacji.
- **Pomoc.** Otwiera dokumentację online dla bieżącej strony.

Przycisk „Polecane moduły” prezentuje moduły, które mają zastosowanie w danej sytuacji. Na przykład na stronie „Wysyłka > Przewoźnicy” wyświetlone zostaną moduły z kategorii „Wysyłka i logistyka”. Jest to bardzo pomocne w sytuacji, gdy musisz szybko zdecydować, który moduł trzeba zainstalować i skonfigurować, aby osiągnąć dany rezultat.

Wiele formularzy back-office zatwierdza się przyciskami u dołu ekranu:

- **Zapisz.** Zapisuje zawartość bieżącej strony i powraca do listy wszystkich istniejących elementów.
- **Zapisz i zostań.** Zapisuje zawartość bieżącej strony i pozostawia ją otwartą.
- **Anuluj.** Powraca do listy wszystkich istniejących elementów.

Pomoc kontekstowa

Począwszy od wersji PrestaShop 1.6.0.7, dokumentacja oprogramowania umieszczona jest bezpośrednio w interfejsie administracyjnym: kliknij na przycisk „Pomoc” z jakiegokolwiek strony back-office, zmniejsza szerokość głównego interfejsu, aby po prawej stronie dodać nową kolumnę, która zawiera dokumentację dla tej części back-office.

Kolejne kliknięcie na przycisk „Pomoc” zamyka reklamę kontekstualną. Jeśli nie zamkniesz kolumny z pomocą, PrestaShop odczyta to jako polecenie wyświetlenia jej na każdej stronie back-office. Dlatego te pozostawi kolumnę otwartą, dopóki jej nie zamkniesz.

Jeśli obszar wyświetlania przeglądarki ma mniej niż 1220 pikseli szerokości, to PrestaShop otworzy dokumentację kontekstową w nowym oknie przeglądarki. Nie będzie natomiast zmniejsza powierzchnię ekranu kosztem głównego interfejsu.

U dołu kolumny z pomocą może być formularz umożliwiający Ci poinformowanie ekipy PrestaShop o tym, czy uzyskałeś w tej sekcji pomoc, czy nie. Oceń stroną pomocy, klikając na jeden z 5 poziomów zadowolenia. Jeśli klikniesz na jeden z dwóch najniższych poziomów, PrestaShop otworzy krótki formularz pozwalający doprecyzować Twoją opinię. Możesz zarówno wypełnić go i kliknąć przycisk „Wylij”, bądź zamknąć formularz kliknięciem w krzyżyk, w którym to przypadku tylko Twoja ocena punktowa zostanie przesłana na serwer.

Pulpit

Przyjrzyjmy się teraz zawartości samego pulpitu. Komuś, kto używa go po raz pierwszy może się wydawać przepełniony, ale wkrótce potem przekonasz się, że doskonale pokazuje zestawienie całej aktywności, która odbywa się w Twoim sklepie.

Pulpit podzielony jest na 4 główne obszary: poziomy pasek i trzy kolumny.

Tryb demo



Domylnie pulpit posuguje si faszywymi danymi po to, by móg sobie lepiej wyobraz, jak wywietlane s róne statystyki.

Prowadzc prawdziwy sklep internetowy na PrestaShop, musisz pamita, by wyczy te nieprawdziwe informacje, aby móc uywa z Twoich prawdziwych danych: kliknij na „Nie” w bloku „Tryb demo”, w prawym dolnym rogu ekranu.

Poziomy pasek

U góry pulpitu znajduje si pojedynczy pasek, który pozwala Ci wybra okres czasu dla aktualnie wywietlanych statystyk pulpitu. Dostpne s trzy zestawy opcji:

- Biecy dzie, miesic lub rok.
- Popzedni dzie, miesic lub rok.
- Dokadny wybór daty (przycisk po prawej stronie, który otwiera narzdzie wyboru daty).

Wybór opcji uaktualnia wszystkie bloki z zawartoci, które znajduj si na pulpicie, aby wywietlay informacje tylko z danego okresu. Bloki, które nie s oparte na statystykach nie zmieniaj si.

W celu wybrania przedziau czasowego moesz zarówno klikn w pierwszy i ostatni dzie tego okresu w kalendarzu (kolejno klikni nie ma znaczenia), jak i wpisa daty samodzielnie w formacie RRRR-MM-DD w tekcie okienka. Kliknij „Zastosuj”, by zobaczy wprowadzone przez Ciebie zmiany w ustawieniach.

The screenshot displays the date selection interface. At the top, there are tabs for 'Dzień', 'Miesiąc', and 'Rok'. Below them are two calendar grids. The first grid is for '2014 / LISTOPAD' and the second is for '2014 / GRUDZIEŃ'. Both grids have columns for days of the week (PN., WT., ŚR., CZW., PT., SOB., NIEDZ.) and rows for dates. The date '27' is highlighted in both calendars. To the right of the calendars is a 'ZAKRES DAT' (Date Range) section with fields for 'OD' (2014-11-27) and 'DO' (2014-12-27). Below these fields is a 'PORÓWNAJ Z' (Compare with) dropdown menu set to 'Popzedni okres' (Previous period), and buttons for 'Anuluj' (Cancel) and 'Zastosuj' (Apply).

Moesz równie porówna dwa przedziały czasowe, zaznaczając pole „Porównaj z”. Wybierz drugi przedzia w taki sam sposób, jak pierwszy (mog one nawet na siebie zachodzi), potem kliknij przycisk „Zastosuj”.

Przy porównywaniu dwóch okresów niektóre bloki zawartoci zostaną zaktualizowane, wskazuj na ewolucję danych (spójrz np. na główny blok pulpitu, który prezentuje dane z modułu „Trendy”).

Lewa kolumna

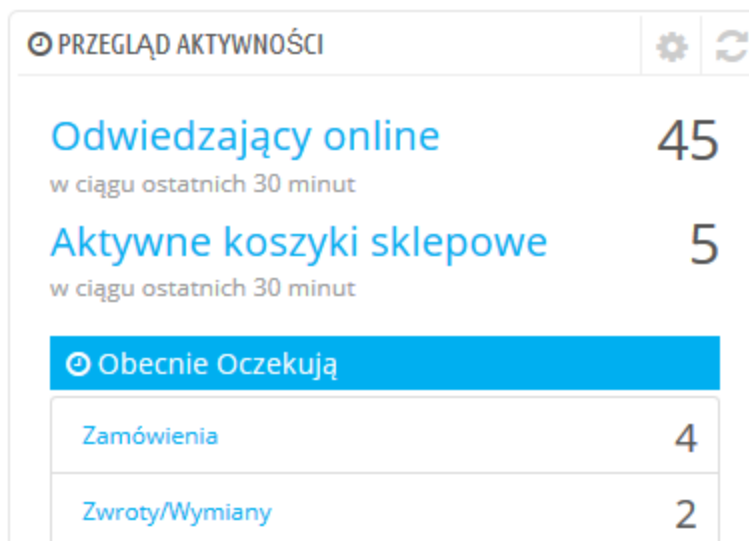
To kolumna, która domylnie przedstawia dane z modułu „Pulpit: Przegląd Aktywności”, pokazując w skrócie najważniejsze informacje o Twojej bazie danych:

- Odwiedzający online w ciągu ostatnich 30 minut.
- Aktywne koszyki sklepowe w ciągu ostatnich 30 minut.
- Obecnie oczekujące zamówienia, zwroty/wymiany, porzucone koszyki i produkty, których nie ma na stanie.
- Powiadomienia o nowych wiadomościach, zapytaniach w kwestii zamówień oraz recenzjach produktów..
- Nowi klienci i nowe subskrypcje biuletynów.
- Statystyki dotyczące ruchu: wizyty, unikalni odwiedzający, róda ruchu i bezpośrednie linki.

rodkowa kolumna

To rodkowa kolumna jest miejscem, w którym sowa „Pulpit” nabiera znaczenia: ten obszar Pulpitu prezentuje uytownikowi najwaniejsze liczby dotyczce codziennej aktywnoci sklepu wraz z wykresem sprzeday i list ostatnich zamówie. Przy kadym logowaniu do panelu administracyjnego Twojego sklepu bdziesz przede wszystkim widzia zmiany w tych cyfrach/danych. To tutaj wida, e Twój sklep tchnie yciem.

Domylnie ta kolumna skada si z trzech bloków z zawartoci, które obsugiwane s przez moduy:

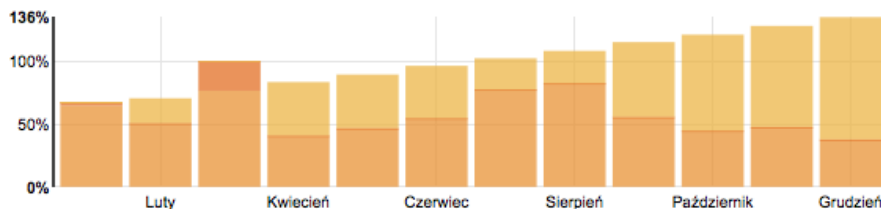


- **Pulpit** (modu pulpitu „Trendy”). To główny blok z informacjami na pulpicie. Rozmaite wykresy pomog Ci zobaczy, czy Twój sklep zmierza w dobrym kierunku, czy te nie. Kliknij na jeden z typów wykresu, aby go wywietli. Dodatkowo, gdy porównasz dwa przedziały czasowe, wywietli si procentowe zmiany poszczególnych wartoci. Najed myszk na wykres, aby zobaczy szczegóły.



Kliknicie na ikon konfiguracji (w prawym górnym rogu pola) otwiera now stron, na której moesz okreli róne koszty, jakie ponosi Twój sklep (opaty bankowe, rednie koszty wysyiki, opaty za hosting itd.). Pozwoli to lepiej pokaza kierunek, w jakim Twój sklep poda.

- **Prognoza** (modu pulpitu „Cele”). Ten blok pokazuje Ci cele, które powiniene osign w cigu najbliższych miesicy i odnosi je do etapu ich realizacji, na którym jeste. Najed kursorem na wykres, aby zobaczy szczegóły.



Na podstawie Twoich miesięcznych wyników, powiniene aktualizowa kolejne cele do osignicia. Cele moesz okreli w polu z formularzem konfiguracji (prawy górny róg bloku), wskazujc swoje oczekiwania do realizacji z miesiac na miesic i biorc przy tym pod uwag ruch w sklepie, współczynnik konwersji i redni warto koszyka. Kolumna „Sprzeda” zostanie zaktualizowana zgodnie z celami okrelonymi w innych kolumnach (na przykad dla 1000 odwiedzajcych przy współczynniku konwersji w wysokoci 2% i redniej wartoci koszyka w wysokoci \$10 powiniene otrzyma 1000* (2/100)*10 = \$200). Moesz zmieni walut, wybierajc w menu „Lokalizacja” opcj „Waluty”.

- **Produkty i sprzeda** (modu pulpitu „Produkty”). Ten blok prezentuje tabel zawierajc ostatnie zamówienia oraz rankingi Twoich produktów: najczęściej sprzedawanych, najczęściej oglądanych i najczęściej wyszukiwanych (na podstawie wyszukiwa w sklepie, nie przeglądarkach internetowych).

PRODUKTY I SPRZEDAŻ

OSTATNIE ZAMÓWIENIA NAJCĘŚCIEJ KUPOWANE NAJCĘŚCIEJ OGLĄDANE NAJCĘŚCIEJ SZUKANE

10 OSTATNICH ZAMÓWIENÍ

Nazwa Klienta	Produkty	Razem	Data	Czynność
John DOE	2	55,00 zł	2014-12-27	Szczegóły
John DOE	3	75,90 zł	2014-12-27	Szczegóły
John DOE	3	76,01 zł	2014-12-27	Szczegóły
John DOE	4	89,89 zł	2014-12-27	Szczegóły
John DOE	3	71,51 zł	2014-12-27	Szczegóły

Klikajc na ikon konfiguracji, moesz ustawi liczb elementów, które bd si wywietlay w kadym z tych rankingów.

Prawa kolumna

Ta ostatnia kolumna ma charakter informacyjny: zapoznaje Ci z najnowszymi informacjami o PrestaShop, powiadamia o nowych wersjach PrestaShop i sugeruje przydatne linki.

Zawiera równie blok pn. „Tryb demo”, dziki któremu wyczy moesz nieprawdziwe dane, jakimi posuguje si pulpit i uy swoich wasnych (zebranych przez system statystyk PrestaShop).