

Mettre à jour PrestaShop

Table des matières

- [Mettre à jour PrestaShop](#)
 - [Support PrestaShop](#)
 - [Vérifier les prérequis de la nouvelle version.](#)
 - [En cas de mise à jour à partir d'une version inférieure à 1.4](#)
 - [Mise à jour automatique](#)
 - [En cas de mise à jour à partir d'une version entre la 1.3 et la 1.4.3](#)
 - [Mise à jour manuelle](#)
 - [Première étape : préserver votre boutique actuelle](#)
 - [Deuxième étape : préparer la nouvelle version](#)
 - [Troisième étape : lancer la mise à jour](#)
 - [Quatrième étape : Assurance qualité et tests](#)
 - [Cinquième étape : lancer votre boutique mise à jour](#)
 - [En cas de problème](#)
 - [Contactez-nous !](#)

Mettre à jour PrestaShop

De nouvelles versions de PrestaShop sortent régulièrement. Certaines sont des versions majeures, la plupart sont mineures, mais toutes apportent leur lot d'innovation, d'amélioration et de correctifs. De fait, nous vous recommandons fortement de faire en sorte de toujours utiliser la dernière version;

Une mise à jour réussie passe par 5 étapes :

1. **Préserver votre boutique actuelle**
Cette étape consiste à faire une sauvegarde de votre base de données et de vos fichiers. Il est impératif de la réaliser, et elle ne devrait jamais être ignorée, même pour les versions mineures. Ne passez pas à l'étape 2 sans avoir validé celle-ci.
2. **Préparer la nouvelle version**
Cette étape consiste à préparer les fichiers qui remplaceront ceux de votre boutique actuelle.
3. **Lancer la mise à jour**
Cette étape consiste à lancer le script de mise à jour, qui s'occupera de votre base de donnée.
4. **Assurance qualité et tests**
Cette étape consiste à réaliser une série de tests pour s'assurer que votre boutique a bien été mise à jour avec la dernière version.
5. **Lancer votre boutique à jour**
Cette étape vous aidera à remettre en ligne votre site.

Ces cinq étapes sont nécessaires pour réussir une mise à jour. Faites les toutes consciencieusement, et n'en sautez aucune.

Réalisé avec attention, le processus complet décrit ici ne devrait pas vous prendre plus d'une demi-heure. Ne mettez jamais une étape de côté afin d'aller plus vite, car toutes les étapes sont cruciales.



Tutoriel vidéo

Plutôt que de lire ce long texte, vous pouvez suivre les explications de la vidéo suivante : [Mettre à jour PrestaShop en version 1.4.](#)

Support PrestaShop

Pour toute **demande de support** ou **d'aide à la mise en place de votre site**, contactez-nous et découvrez nos offres.

- Par e-mail : utilisez le formulaire de contact à l'adresse <https://www.prestashop.com/fr/support>
- Par téléphone (de 9h00 à 18h00, heure de Paris):
 - 01 40 18 30 04 si vous avez besoin de conseils sur PrestaShop (gratuit)
 - 08 90 03 23 20 si vous avez des questions sur l'utilisation de notre solution (0.80€ / min)
- Découvrez nos offres de support : <http://addons.prestashop.com/fr/388-support>
- Et bien entendu, le formidable forum d'entraide communautaire : <http://www.prestashop.com/forums/>

Vérifier les prérequis de la nouvelle version.

Avant de modifier quoi que ce soit à votre installation actuelle de PrestaShop, vérifiez que votre configuration serveur correspond (ou dépasse même) les prérequis pour la dernière version de PrestaShop. Par exemple, vérifiez bien que votre hébergeur vous permet d'utiliser les versions nécessaires de PHP et MySQL. Le cas échéant, demandez-lui de mettre à jour votre serveur. Si vous ne connaissez pas vos versions de PHP et MySQL, demandez-les à votre hébergeur.

Si vous ne pouvez pas obtenir de mise à jour de votre configuration serveur de la part de votre hébergeur, il est temps de trouver un meilleur hébergeur. Ne vous lancez surtout pas dans une mise à jour sans disposer des prérequis système.

La configuration requise pour faire fonctionner la dernière version de PrestaShop est disponible sur [la page officielle de téléchargement de PrestaShop](#).

En cas de mise à jour à partir d'une version inférieure à 1.4

Les anciennes versions de PrestaShop peuvent ne pas être aussi simple que prévu à mettre à jour : le code est bien différent, de nombreux fichiers ont été déplacés, créés ou supprimés, et un grand saut de version fait monter le risque de rencontrer des problèmes ou des erreurs.

Il vous faut donc être encore plus attentifs et prévoyant ; plus votre version actuelle est ancienne, plus vous devez faire attention aux détails : sauvegardes, fichiers personnalisés, thème modifié, etc.

Mise à jour automatique

La version 1.4.4 de PrestaShop a introduit un système de mise à jour automatique. Il permet aux propriétaires de boutique de mettre à jour leur site en quelques clics et aucune connaissance technique. Son utilisation est expliquée en détail dans [le chapitre Outils du Guide de l'Utilisateur PrestaShop](#), dans la section "Mise à jour".

En cas de mise à jour à partir d'une version entre la 1.3 et la 1.4.3

Aucune version de PrestaShop inférieure à la 1.4.4 ne dispose de la mise à jour automatique. De fait, vous ne pourrez lancer de mise à jour automatique avec une telle version, et devrez passer par la mise à jour manuelle.

Mise à jour manuelle

Première étape : préserver votre boutique actuelle

 **Attention**

Vous prenez de grands risques si vous ne réalisez pas une sauvegarde de votre boutique : en cas de problème lors de la mise à jour, vous pourriez perdre des données.

Ne sautez pas cette étape. Ne passez pas à la seconde étape sans être absolument certain que vos mises à jour sont terminées, réussies et fonctionnelles.

Sauvegarde de vos fichiers

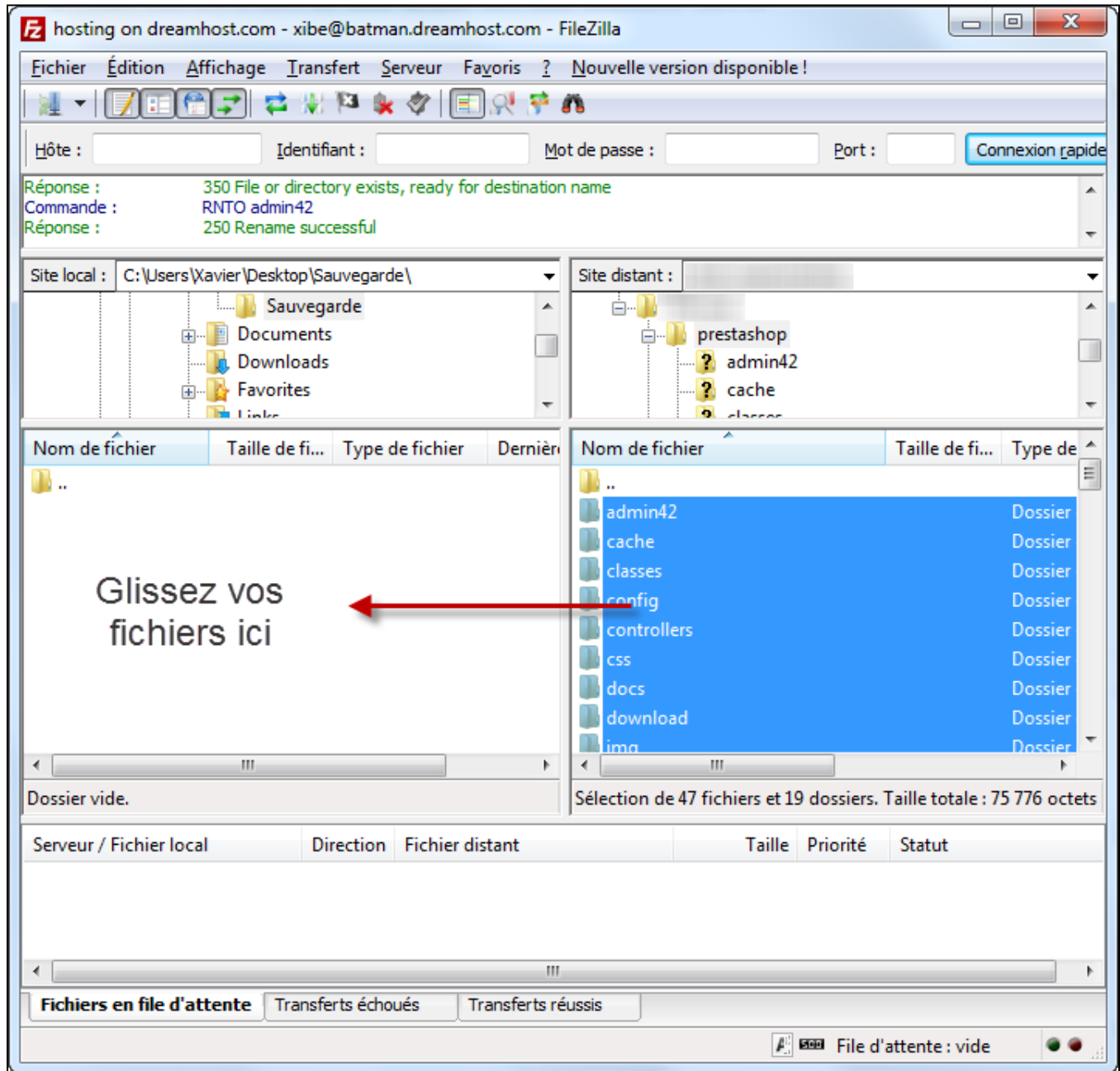
Vous devez sauvegarder tous les fichiers de votre installation PrestaShop.

Il y a deux manières de s'y prendre :

- **Demandez à votre hébergeur de la faire pour vous**
Assurez-vous que cette sauvegarde est fonctionnelle, récente, surtout qu'elle reflète le contenu de votre boutique actuelle.

...OU...

- **Copiez tous vos fichiers sur votre serveur vers votre ordinateur, via FTP**
Cette méthode n'est possible que si votre hébergeur web vous permet d'accéder à votre serveur par FTP. Créez un dossier "Sauvegarde" sur votre ordinateur, puis à l'aide d'un client FTP (tel que [l'outil gratuit FileZilla client](#)), sélectionnez tous les dossiers et fichiers de votre installation PrestaShop (utilisez la commande Ctrl-A), et copiez-les dans le dossier "Sauvegarde".

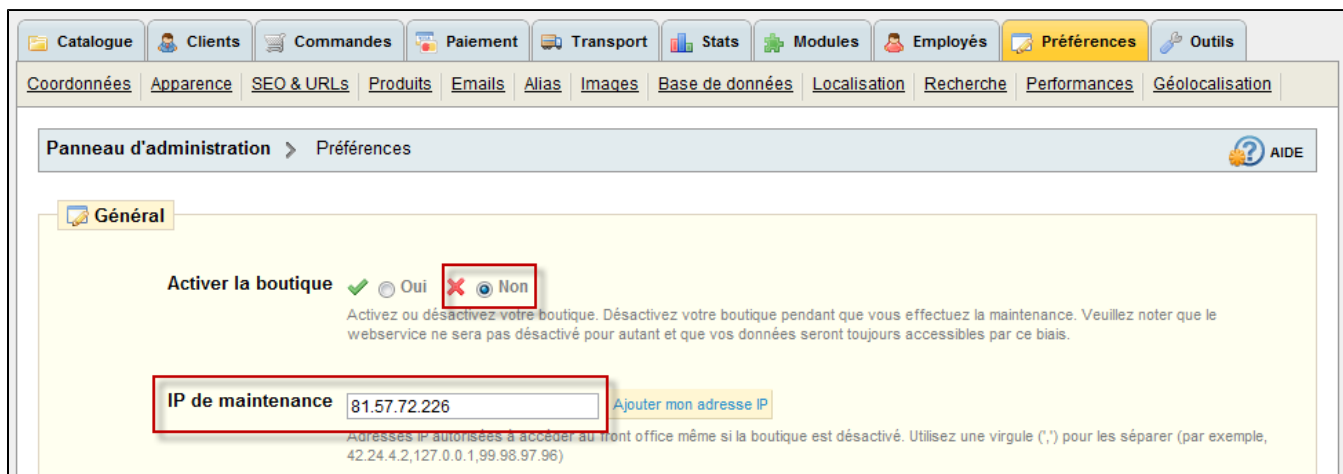


Désactiver votre boutique

⚠ Caution

Il est très important de désactiver votre boutique.
Ce faisant, vous vous assurez qu'il n'y aura aucune activité sur votre boutique pendant la sauvegarde. Ainsi, si vous devez revenir en arrière en cas d'erreur, vous n'aurez perdu aucun panier d'achat, ni aucune commande.

Allez dans le back-office de votre boutique, cliquez sur l'onglet "Préférence", puis sélectionnez "Non" pour l'option "Activer la boutique".



Panneau d'administration > Préférences

Général

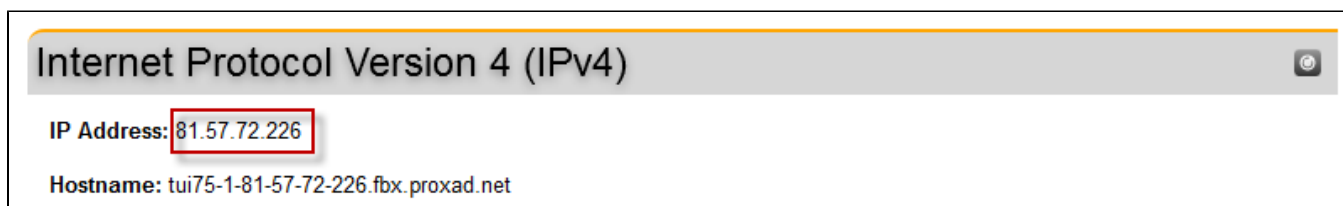
Activer la boutique Oui Non

Activez ou désactivez votre boutique. Désactivez votre boutique pendant que vous effectuez la maintenance. Veuillez noter que le webservice ne sera pas désactivé pour autant et que vos données seront toujours accessibles par ce biais.

IP de maintenance [Ajouter mon adresse IP](#)

Adresses IP autorisées à accéder au front office même si la boutique est désactivé. Utilisez une virgule (",") pour les séparer (par exemple, 42.24.4.2,127.0.0.1,99.98.97.96)

Dans le champ "IP de maintenance", situé sous l'option "Activer la boutique", saisissez votre propre adresse IP, afin que vous puissiez toujours accéder à votre boutique pendant la mise à jour. Cela vous permettra de tester la boutique, tout en faisant en sorte que vos visiteurs ne puissent y accéder. Pour connaître votre adresse IP, allez sur cette page : <http://www.myip.dk/>



Internet Protocol Version 4 (IPv4)

IP Address:

Hostname: tui75-1-81-57-72-226.fbx.proxad.net

Sauvegarde votre base de données

Vous devez impérativement sauvegarder la base de données de votre boutique PrestaShop.

Il y a trois manières de s'y prendre :

- **Demander à votre hébergeur de le faire pour vous**
Assurez-vous que cette sauvegarde est fonctionnelle, récente, surtout qu'elle contient toutes les données de votre boutique actuelle.

...OU...

- **Télécharger une copie de votre base de donnée via phpMyAdmin**
Assurez-vous que cette sauvegarde est fonctionnelle, récente, surtout qu'elle contient toutes les données de votre boutique actuelle. Il se peut qu'une erreur survienne si votre base de données est trop grosse. Dans ce cas, vous devrez contacter votre hébergeur.

The screenshot shows the phpMyAdmin interface for a PrestaShop database. The 'Exporter' tab is active, and the 'SQL' option is selected in the list of export formats. The 'Options' section is configured with 'Données' checked and 'Type d'exportation' set to 'INSERT'. A red arrow points to the 'Exécuter' button at the bottom right. A red box highlights the 'Exporter' button in the top navigation bar.

...OU...

- *Télécharger une sauvegarde de base de données depuis votre back-office PrestaShop
Rendez-vous sur l'onglet "Outils", puis l'onglet "Sauvegarde BDD". Ce processus prendra entre 1 et 20 minutes, en fonction de la taille de votre base de données. Assurez-vous que cette sauvegarde est fonctionnelle, récente, surtout qu'elle contient toutes les données de votre boutique actuelle. Ouvrez le fichier zip et vérifiez bien que vous n'y trouvez aucune erreur avant de passer à l'étape suivante.

Sauvegarder votre traduction personnalisée

Si vous n'avez apporté aucune modification à la traduction par défaut de PrestaShop ou des modules, passez directement à l'étape 2.

Rendez-vous sur l'onglet "Outils", puis le sous-onglet "Traductions" dans votre back-office.

Dans la section "Exporter des traductions", sélectionnez la langue à laquelle vous avez apporté des modifications, puis sélectionnez votre thème actuel, enfin cliquez sur "Exporter".

Enregistrez le fichier téléchargé dans le dossier de sauvegarde de votre choix, sur votre ordinateur.

Catalogue Clients Commandes Paiement Transport Stats Modules Employés Préférences Outils

Langues Traductions Accès rapide Import Sous domaines Sauvegarde BDD CMS Générateurs Magasins Informations Service web Log Mise à jour

Panneau d'administration > Outils > Traductions

Modifier les traductions

Vous pouvez modifier les traductions de chacune des portions de texte de PrestaShop. Choisissez une section (comme Back Office ou Modules), ensuite cliquez sur la langue que vous souhaitez éditer

Traductions Front Office

Import/export de traductions

Ajouter / Mettre à jour une langue

Vous pouvez ajouter ou mettre à jour une langue directement à partir de prestashop.com ici

⚠ Si vous décidez de mettre à jour une langue existante, toutes les modifications de traduction que vous avez apportées au thème "prestashop" pour cette langue seront perdues. Cela inclut les traductions du front office et des mails par défaut.

Langue que vous souhaitez ajouter ou mettre à jour: Arabic

[Ajouter ou mettre à jour la langue](#)

Importez un pack de langue manuellement

Si le nom du pack de langue est au format: isocode.gzip (exemple: fr.gzip) et que la langue correspondante n'existe pas, celle-ci sera créée automatiquement. Attention, cela va écraser toutes les données de la langue de destination !

Pack de langue à importer : Aucun fichier choisi

Exporter des traductions

Exporter les données d'une langue vers un fichier (pack de langue). Choisissez le thème duquel vous voulez exporter les traductions.

English (English) prestashop

Faites cela pour toutes vos langues personnalisées, à la fois celle que vous avez créées/ajoutées et celles que vous avez modifiées/corrigées.

✓ Vérifiez votre dossier de sauvegarde

Contient-il...

- ...une copie complète de tous vos fichiers ?
- ...une copie complète et sans erreur de votre base de données ?
- ...une copie de vos traductions personnalisées (facultatif) ?

Avez-vous vérifié l'ensemble de votre dossier de sauvegarde, et avez-vous fait en sorte que tout y est correct et que vous seriez en mesure de revenir à votre version actuelle et à restaurer vos données ?

Si vous avez répondu à toutes ces questions, alors vous pouvez passer à la deuxième étape.

Deuxième étape : préparer la nouvelle version

Télécharger et décompresser la dernière version de PrestaShop

Rendez-vous sur <http://www.prestashop.com/fr/> et téléchargez la dernière version (cliquez sur le bouton "Télécharger" de la page d'accueil).

Vous disposez maintenant du fichier prestashop_1.x.x.zip (où "x" est un numéro de version).

Décompresser le fichier sur votre ordinateur. Si vous n'avez pas déjà un outil pour le décompresser, vous pouvez en télécharger un gratuit ici : <http://www.7-zip.org/>.

Une fois décompressé, ouvrez le dossier `/prestashop` que contenait l'archive Zip.

Dans ce dossier `/prestashop`, sélectionnez le dossier `/admin` et donnez-lui un nom que vous seul pouvez connaître (par exemple, `/admin436`). Votre boutique actuellement en ligne "dispose déjà d'un nom unique pour son dossier `/admin`", provenant de l'installation originale de PrestaShop ; vous pouvez utiliser ce nom si vous le souhaitez. Si vous ne connaissez pas le nom unique de votre boutique en ligne, utiliser n'importe quel nom.

Copier les fichiers sauvegardés durant la Première Étape dans le dossier "prestashop"

Certains dossiers que vous aviez sauvegardé devront être copié dans le dossier `/prestashop`.

Attention

Vous allez copier des fichiers depuis votre dossier "Sauvegarde" vers le dossier "prestashop". Répondez "Oui" quand le système vous demande s'il doit remplacer les fichiers existants.

Confirmation du remplacement du dossier



La destination contient déjà un dossier nommé 'config'.

S'il y existe des fichiers du même nom, il vous sera demandé si vous voulez les remplacer.

Voulez-vous fusionner ce dossier



config
Date de création : 29/07/2011 17:50

avec celui-ci ?



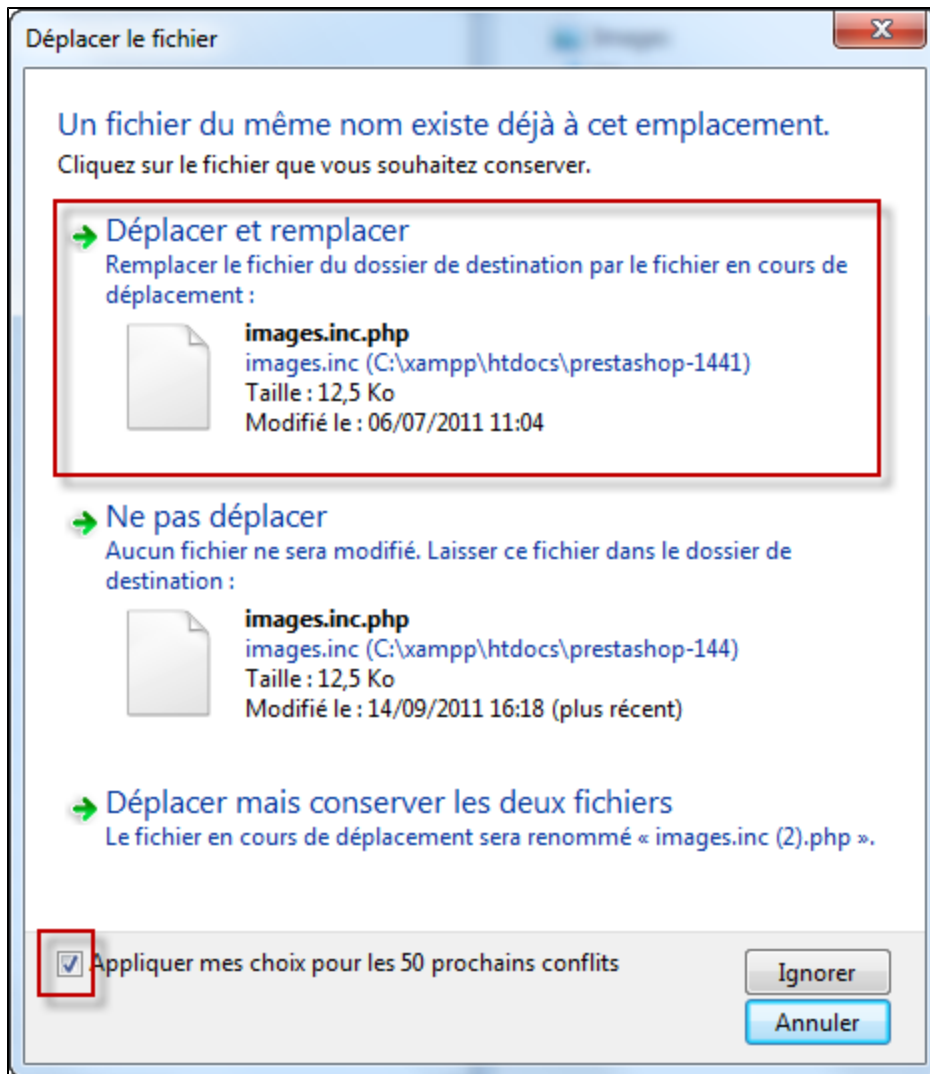
config
Date de création : 26/09/2011 17:53

Oui

Ignorer

Annuler

Faire ceci pour tous les éléments actuels (20 trouvés)



Les dossiers suivants doivent être copiés depuis votre sauvegarde vers le dossier `/prestashop` récemment créé :

- `/mails` : contient tous les mails que vous avez modifié.
Si vous n'avez jamais fait de modification à vos mails personnalisés, ne vous souciez pas de ce dossier.
- `/img` : contient votre logo et toutes les images de votre boutique (catégories, produits...).
- `/modules` : ne copiez que les modules que vous avez ajouté/acheté depuis votre installation initiale.
- `/themes/votreTheme` : ne copiez que votre thème. Si vous utilisez le thème par défaut de PrestaShop, inutile de le recopier, vous utiliserez simplement celui de la nouvelle version.
- `/download` et `/upload` : contiennent vos produits téléchargeables, les fichiers joints et les produits personnalisables. Si vous n'utilisez aucune de ces fonctionnalités, ne copiez pas ces dossiers.
- `*/classes` : dans le cas où vous avez ajouté des classes personnalisées dans ce dossier, copiez-les vers le dossier `/classes` du nouveau dossier `/prestashop`.
Pour que ces fichiers fonctionnent correctement avec la dernière version de PrestaShop, tous ces fichiers de classes doivent avoir un nom de classe avec le suffixe "Core":
 - Ouvrez tous les fichiers de classes les uns après les autres, et trouvez ceux dont le nom de classe ne dispose pas du suffixe "Core". Si vous mettez à jour depuis une version 1.4.x, vous ne devriez pas en trouver, sauf en cas de classe personnalisée.
 - Changez le nom de la classe en y ajoutant le suffixe "Core". Par exemple, "MyClass" devient "MyClassCore".
Ne modifiez que le nom de la classe PHP qui se trouve dans le fichier, pas le nom du fichier lui-même !
- Si tous les fichiers disposent déjà d'une terminaison "Core" dans leur nom de classe (par exemple "class AttributeCore extends ObjectModel"), alors il n'est pas nécessaire de changer quoi que ce soit.
 - Enregistrez les fichiers modifiés.
- `*/config` : ne copiez que le fichier `settings.php`, puis modifiez les lignes suivantes :
 - La ligne contenant "PS_BASE_URI" doit contenir le nom du sous-dossier où vous allez faire votre mise à jour. Par exemple, `"/prestashop/"` au lieu de `"/"`, ou le nom du dossier actuel de votre boutique.
 - **Si vous avez modifié les accès à votre base de données** (ce que vous n'auriez pas dû avoir à faire normalement), mettez également à jour les lignes qui contiennent "DB_NAME", "DB_USER" et "DB_PASSWD".

Déplacer le dossier "prestashop" vers votre serveur FTP

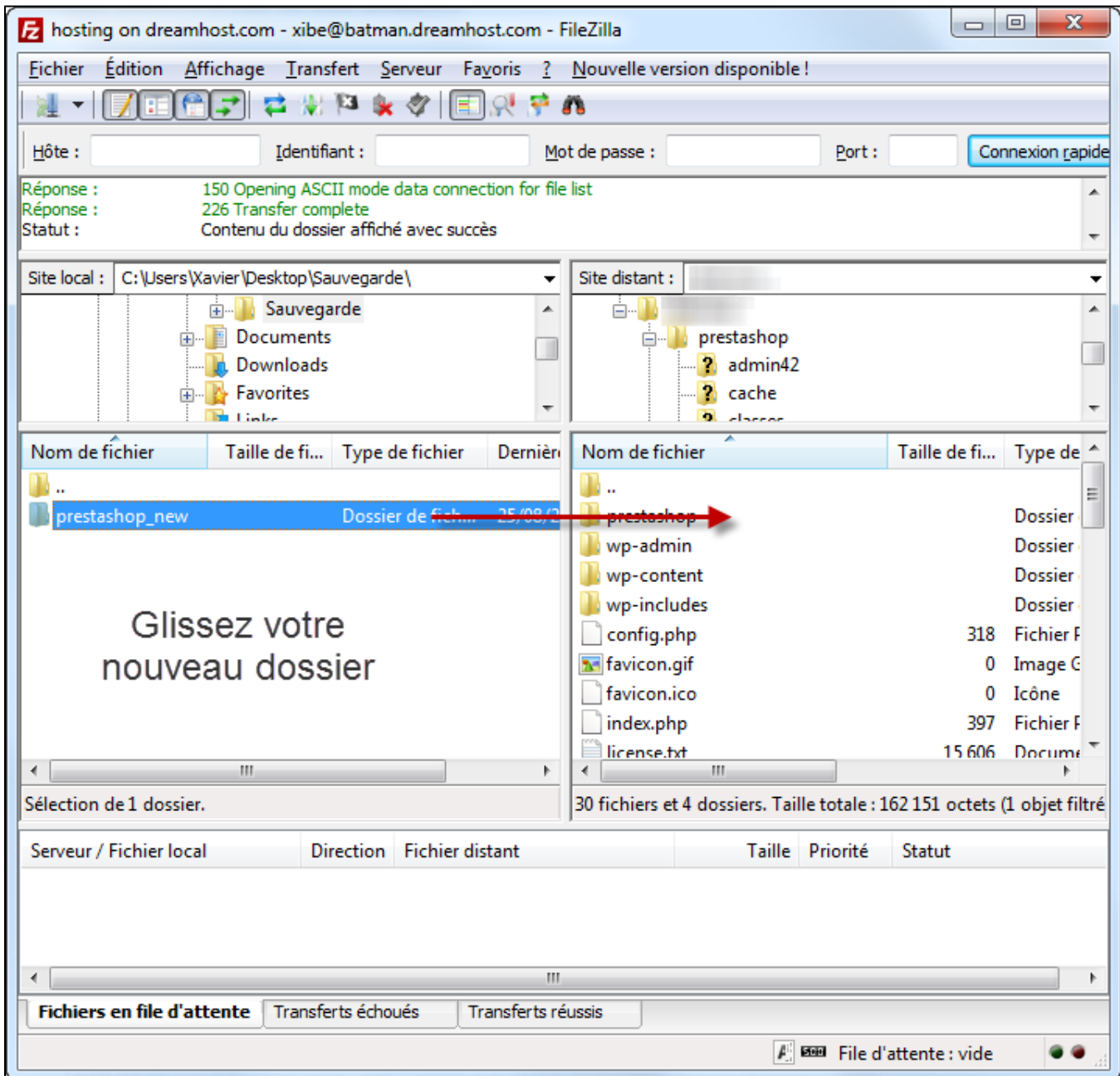
Le dossier "prestashop" que vous avez décompressé contient maintenant toutes les modifications que contenait votre dossier "Sauvegarde" (et donc, celles de votre boutique actuelle). Il vous faut maintenant mettre ce dossier sur votre serveur FTP.

 **Attention**

Si le dossier de votre boutique en ligne se nomme déjà "prestashop", renommez le dossier "prestashop" de votre disque dur en autre chose, avant de le mettre sur votre serveur FTP.

Si vous renommez le dossier "prestashop", "n'oubliez pas de mettre à jour le fichier `config/settings.inc.php` en conséquence, comme expliqué dans l'étape 2-B.

A l'aide de votre client FTP, mettez en ligne le dossier "prestashop" de votre disque dur, vers votre serveur.



Vérification avant de continuer

Supposons que votre boutique se trouve à l'adresse suivante : <http://www.myprestashop.com>.

1. Pour tester la mise à jour, vous avez d'abord téléchargé la dernière version de PrestaShop.
2. Vous avez ensuite décompressé l'archive, qui contenait un dossier nommé "prestashop".
3. Vous avez copié vos fichiers personnalisés depuis votre sauvegarde vers le nouveau dossier "prestashop".
4. Dans le fichier `config/settings.inc.php`, vous avez modifié la ligne "`PS_BASE_URI`" afin de lui donner le nom du dossier sur votre serveur (a priori, "prestashop").

Par exemple:

```
define('__PS_BASE_URI__', '/');
```

...a été remplacé par...

```
define('__PS_BASE_URI__', '/prestashop/');
```

5. Vous avez mis le dossier "prestashop" en ligne via votre client FTP, et il est accessible à l'adresse <http://www.myprestashop.com/prestashop> (ou l'équivalent à votre situation).

✓ Avez-vous suivi ces 5 étapes ?

1. Téléchargé PrestaShop
2. Décompressé le fichier .zip
3. Fait une copie manuelle du dossier à l'étape 2B
4. Transféré l'ensemble du dossier "prestashop" vers votre FTP
5. corrigé la ligne PS_BASE_URI du fichier `config/settings.inc.php`

Si vous avez répondu oui à toutes ces questions, vous pouvez passer à l'étape 3.

Troisième étape : lancer la mise à jour

Lancer le script de mise à jour

Rendez-vous à l'adresse du script d'installation de votre boutique ; par exemple, <http://www.myprestashop.com/prestashop/install> (remplacez "myprestashop.com" par la vraie adresse de votre boutique, "prestashop" par le nom du dossier que vous avez transféré sur votre FTP).

Dans quelle langue souhaitez-vous effectuer l'installation ?

-  English
-  Français (French)
-  Español (Spanish)
-  Deutsch (German)
-  Italiano (Italian)

Le saviez-vous ?

Prestashop et sa communauté proposent plus de 40 langues différentes en téléchargement gratuit sur <http://www.prestashop.com/fr/traductions>

Méthode d'installation

- Je souhaite **installer** une nouvelle boutique avec PrestaShop
- OU -
- Je veux **mettre à jour** ma boutique PrestaShop vers une nouvelle version (Version actuellement installée détectée : **v1.4.11.0**)

1. Sélectionnez l'option "Mettre à jour" plutôt que "Installer".
2. Lisez le contrat de licence, puis validez la case "J'approuve les termes et conditions du contrat ci-dessus."
3. Cliquez sur le bouton "Suivant".

Si vous avez bien suivi l'étape de ce guide concernant les sauvegardes, vous pouvez cliquer sur "Je certifie avoir effectué une sauvegarde de ma base de données et de mes fichiers. J'assume pleinement l'ensemble des responsabilités liées à toute perte de données ou dommage lié à cette mise à jour." Si vous n'avez pas réalisé les sauvegardes requises, ou si vous n'avez pas vérifié l'intégrité de ces sauvegardes et de vos données, veuillez le faire avant de continuer.

Attention : une sauvegarde manuelle est INDISPENSABLE avant de procéder à la mise à jour de l'application PrestaShop, cela afin de prévenir toute perte de données accidentelle

Avant de continuer, vous devez sauvegarder vos données. Merci donc de copier tous les fichiers du site dans un dossier de sauvegarde, mais également de sauvegarder votre base de données. Si vous avez modifié manuellement le fichier caché ".htaccess" à la racine de votre boutique, prenez soin de le sauvegarder également.

Une fois que les fichiers de l'application et votre base de données seront sauvegardés, nous vous demanderons de le certifier. De ce fait, vous assumerez l'entière responsabilité d'une éventuelle perte de données liée à la mise à jour de l'application PrestaShop.

Je certifie avoir effectué une sauvegarde de ma base de données et de mes fichiers. J'assume pleinement l'ensemble des responsabilités liées à toute perte de données ou dommage lié à cette mise à jour.

Précédent

Suivant

Lorsque vous cochez la case "Je certifie avoir effectué une sauvegarde...", la page se met à jour pour afficher plus d'instructions de sécurité que vous devriez suivre. Lisez-les attentivement et suivez-les avant de cliquer sur le bouton "Suivant".

Les paramètres de votre hébergeur devraient s'afficher à l'écran, ainsi que d'autres détails à propos de l'opération que vous vous apprêtez à lancer.

- `max_execution_time` donne le temps maximal (en seconde) autorisé par votre hébergeur pour l'exécution de la mise à jour. Si ce nombre est plus petit que le temps estimé d'exécution, nous vous recommandons de notifier votre hébergeur afin qu'il recule cette limite.
- `memory_limit` donne la mémoire maximale que votre hébergé vous alloue, et qui sera utilisé pour exécuter la mise à jour. Si la valeur indiquée est inférieure à "32M", vous devriez contacter votre hébergeur afin qu'il l'augmente.

Si aucun de ces paramètres ne correspond à vos besoins, vous prenez le risque de recevoir un message d'erreur ou une page blanche après avoir cliqué sur "Suivant".

Tout va bien ? Alors cliquez sur le bouton "Suivant" en bas de la page.

Vérification de tous les paramètres avant la mise à jour

Si vous disposez des droits d'accès nécessaires à vos fichiers et dossiers, la page suivante s'affichera :

Merci de vous assurer que chacun des paramètres ci-dessous est valide (coche verte affichée).

Si vous avez la moindre question, merci de jeter un oeil sur notre [documentation Wiki](#) et/ou [notre forum communautaire](#).

✓ **Votre configuration est valide, cliquez sur suivant pour continuer !**

Paramètres PHP :

PHP 5.0 ou supérieur installé	✓
Envoi de fichier autorisé	✓
Création de nouveaux dossiers et fichiers autorisée	✓
Librairie GD installée	✓
Le support de MySQL est activé	✓

Droits en écriture sur les dossiers

/config	✓
/tools/smarty/compile	✓
/tools/smarty/cache	✓
/tools/smarty_v2/compile	✓
/tools/smarty_v2/cache	✓
/sitemap.xml	✓
/log	✓

Droits en écriture sur les dossiers (et leurs sous-dossiers) :

/img	✓
/mails	✓
/modules	✓
/themes/prestashop/lang	✓
/themes/prestashop/cache	✓
/translations	✓
/upload	✓
/download	✓

Paramètres optionnels

Paramètres PHP :

Ouverture des URL externes autorisée	✓
L'option PHP "register global" est désactivée (recommandé)	✓
La compression GZIP est activée (recommandé)	✓
Mcrypt est disponible (recommandé)	✓
L'option PHP "magic quotes" est désactivée (recommandé)	✓
L'extension Dom est activée	✓

Revérifier

Précédent

Suivant

Le cas échéant, faites en sorte que les droits des dossiers soient correctement configurés : modifiez les permissions des dossiers indiqués en rouge par l'outil de mise à jour, directement sur votre serveur FTP (faite un CHMOD 755 ou 775, en fonction de votre hébergeur), puis cliquez sur le bouton "Revérifier".

Pour réaliser un CHMOD à l'aide de votre client FTP, trouvez les dossiers à modifier, faites un clic-droit sur chacun afin d'afficher leurs propriétés (ou mieux, leurs droits d'accès), et cochez les case qui ne le sont pas encore, ce jusqu'à ce qu'un rechargement de la page "Droits en écriture" indique les dossiers en vert.

Si le validateur de configuration indique qu'un dossier n'a pas les bonnes permissions alors qu'il n'existe pas (par exemple, les dossiers /cache et /compile de Smarty), créez simplement ces dossier à l'aide de votre client FTP.

Ceci fait, cliquez sur le bouton "Suivant" en bas de page, la mise à jour se lancera et durera quelques minutes.

! Vous pouvez vérifier si la mise à jour s'est bien lancée grâce à la barre de progression, en haut à droite de l'écran. Ne quittez pas la page, ne fermez pas votre navigateur ; attendez que la mise à jour se termine.

Terminer la mise à jour

Une fois la mise à jour terminée, vous devriez voir l'écran suivant s'afficher :

Sur votre serveur FTP, dans le dossier "prestashop", vous devriez effacer :

- le dossier /install (contient l'outil de mise à jour) ;
- les fichiers README (contient des informations sur votre installation de PrestaShop) ;
- le fichier CHANGELOG (contient des informations sur les dernières modifications apportées à PrestaShop).

Vous pouvez accéder au front-office de votre boutique à l'adresse <http://www.myprestashop.com/prestashop> (modifiez l'adresse en conséquence).

✓ Avez-vous suivi ces 3 étapes ?

1. Lancé l'outil de mise à jour
2. Vérifiez les paramètres et lancé la mise à jour
3. Terminé l'installation et effacer les fichiers et dossiers non nécessaires.

Si vous avez répondu oui à toutes ces questions, alors vous pouvez passer à l'étape 4.

Quatrième étape : Assurance qualité et tests

Importer vos traductions

Si vous avez effectivement exporté vos traductions personnalisées durant la première étape, vous devez les réimporter dans votre nouvelle boutique, en allant dans l'onglet "Outils", puis le sous-onglet "Traductions".

Panneau d'administration > Outils > Traductions

Modifier les traductions

Vous pouvez modifier les traductions de chacune des portions de texte de PrestaShop. Choisissez une section (comme Back Office ou Modules), ensuite cliquez sur la langue que vous souhaitez éditer

Traductions Front Office

Import/export de traductions

Ajouter / Mettre à jour une langue

Vous pouvez ajouter ou mettre à jour une langue directement à partir de prestashop.com ici

⚠ Si vous décidez de mettre à jour une langue existante, toutes les modifications de traduction que vous avez apportées au thème "prestashop" pour cette langue seront perdues. Cela inclut les traductions du front office et des mails par défaut.

Langue que vous souhaitez ajouter ou mettre à jour:

[Ajouter ou mettre à jour la langue](#)

Importez un pack de langue manuellement

Si le nom du pack de langue est au format: isocode.zip (exemple: fr.zip) et que la langue correspondante n'existe pas, celle-ci sera créée automatiquement. Attention, cela va écraser toutes les données de la langue de destination !

Pack de langue à importer :

Importez vos traductions

Vérification du nom de domaine principal, régénération du .htaccess

Vous devrez vérifier que le nom de domaine indiqué dans votre base de données correspond bien à celui sur lequel vous travaillez. Pour ce faire, rendez-vous dans l'onglet "Préférences", puis le sous-onglet "SEO & URLs"

Configuration des URLs

Configuration des URLs

Répertoire contenant PrestaShop
Nom du dossier contenant PrestaShop sur votre serveur Web, encadré par des "/" (ex. "/boutique/")

Page d'accueil
Habituellement "index.php", mais peut être différent sur certaines configurations.

Nom de domaine
Nom de domaine de la boutique, utilisé en tant qu'URL canonique (ex. www.maboutique.com). Laissez ce champ vide si vous ne savez pas quoi mettre.

Nom de domaine SSL
Nom de domaine de la partie sécurisée de votre boutique, utilisé en tant qu'URL canonique (ex. ssl.maboutique.com). Laissez ce champ vide si vous ne savez pas quoi mettre.

URL simplifiée : Oui Non
N'activez cette option que si votre serveur autorise la réécriture d'URLs (recommandé).

? Si vous activez cette fonctionnalité, vous devez générer un nouveau fichier .htaccess

Rediriger automatiquement vers l'url canonique Oui Non
Recommandé mais votre thème doit être conforme

Enregistrer

Vous devez vérifier les informations suivantes :

- "Répertoire contenant PrestaShop" : devrait désigner le dossier que vous avez transféré vers votre serveur FTP ; dans ce tutoriel, il est nommé /prestashop.
- "Nom de domaine" : devrait contenir le nom de domaine sur lequel vous vous trouvez actuellement. Autrement, tous vos liens deviendront invalides, et utiliseront le mauvais nom de domaine.

! Dans tous les cas, n'oubliez pas de régénérer votre fichier `.htaccess`, en vous rendant dans l'onglet "Outils", puis "Générateurs". Si votre fichier `.htaccess` contient des informations spécifiques liées à votre hébergement, copiez/collez-les directement dans l'espace "Configuration spécifique" présent dans ce même onglet.

Vérifier la compatibilité du thème

Vous pouvez vérifier la compatibilité de votre thème avec la nouvelle version de PrestaShop en vous rendant sur le validateur de thème développé par PrestaShop.

Cet outil est disponible à l'adresse suivante : <http://validator.prestashop.com/>.

Si vous utilisez le thème par défaut sans modification, vous n'avez pas à suivre cette étape.

Tests à réaliser sur votre nouvelle boutique

Pour vous assurer que tout fonctionne correctement sur votre boutique mise à jour, vous devriez réaliser quelques tests.

✔ **Liste de tests à réaliser (ce n'est pas une liste complète, vous pouvez en devez en réaliser d'autres) :**

- Toutes les pages se chargent correctement (Accueil, Catégories, Produits...);
- Créez un compte utilisateur ;
- Passez une commande (ajouter au panier, valider la commande...);
- Vérifiez que le paiement fonctionne correctement (carte de crédit, PayPal, etc.) ;
- Dans le back-office, vérifiez que la commande a bien été validée, et a été reçue ;
- Envoyez un message vient la page de contact, tester le formulaire d'oubli de mot de passe ;
- Vérifiez les factures ;
- Vérifiez tous les modules que vous avez activé ;
- etc.

Si tous vos tests sont concluants, félicitations ! Passez à la cinquième étape.

Cinquième étape : lancer votre boutique mise à jour

Échanger les fichiers de votre boutique mise à jour avec ceux de votre boutique actuelle

Félicitations, vous avez effectué toutes les étapes essentielles à la mise à jour de votre boutique !

Il vous faut maintenant remplacer les fichiers de votre ancienne boutique (celle actuellement en place) et ceux de votre boutique à jour (le contenu du dossier `/prestashop`).

Deux options se présentent à vous :

- Sur votre serveur FTP, sélectionnez l'ensemble du contenu de votre dossier `/prestashop`, et glissez/déposez-le sur votre boutique en production. C'est l'option la plus rapide. Si votre client FTP vous le permet, confirmez que vous voulez remplacer les fichiers existants.

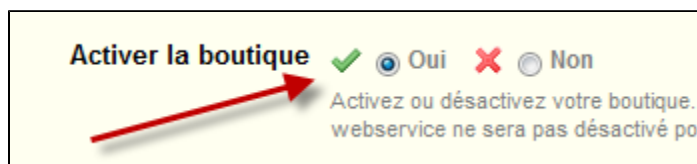
...OU...

- vous pouvez télécharger l'intégralité du dossier de votre boutique mise à jour (`/prestashop`) vers votre ordinateur, puis les mettre en ligne sur l'emplacement de votre boutique actuelle, le tout via votre client FTP. Cette option prendra plus de temps, et ici encore vous devrez confirmer que vous souhaitez remplacer les fichiers existants.

⚠ A la fin du processus, modifiez le fichier `config/settings.inc.php` : trouvez la ligne contenant `PS_BASE_URI`, et remplacez son contenu (a priori, `/prestashop/`) par `/` (ou le nom de l'emplacement de votre boutique actuelle).

Activer votre boutique

Rendez-vous dans l'onglet "Préférences" du back-office de votre boutique actuelle (désormais à jour), et activez votre boutique (choix "Oui" pour l'option "Activer la boutique").



En cas de problème

Dans certaines situations, il peut arriver que des modules ne soient pas compatibles avec la dernière version de PrestaShop. Vous devriez alors contacter la société ou la personne qui a créé ce module, afin de lui demander d'y apporter les corrections nécessaires.

Remettre l'ancienne base de données

⚠ Cette procédure n'est à appliquer que si vous n'avez pas d'autre choix

Si votre mise à jour s'est mal déroulée et que vous ne voyez pas d'autre solution que remettre en place l'ancienne version de votre base de données, il y a deux manières de vous y prendre :

- Demander à votre hébergeur de restaurer la base de données pour vous.
Faites en sorte de bien lui fournir la dernière sauvegarde de votre base de données, réalisée lors de la première étape de ce guide !

...OU...

- Importer votre base de données via phpMyAdmin
Pour ce faire, vous devez passer les outils de gestion de base de données fournis par votre hébergeur, le plus souvent phpMyAdmin. Vous trouverez les données sauvegardées par PrestaShop dans le dossier `/admin/backups`.
Si la taille de votre base de données est trop importante, il se peut que vous rencontriez un message d'erreur. Si c'est le cas, il vous faudra contacter votre hébergeur pour qu'il augmente la limite de taille de l'envoi de fichier.
Vous pouvez également télécharger votre base de données depuis votre back-office. Rendez-vous dans "Outils" puis "Sauvegarde BDD". Sélectionnez la dernière sauvegarde et téléchargez-là sur votre ordinateur en cliquant dessus. Cela devrait prendre entre 1 et 20 minutes.

The screenshot shows the phpMyAdmin 'Importer' interface. The 'Importer' button in the top navigation bar is highlighted with a red box. Below it, the 'Fichier à importer' section contains a file selection button 'Choisissez un fichier' and a dropdown menu for 'Jeu de caractères du fichier' set to 'utf8'. The 'Importation partielle' section has a checked checkbox 'Permettre l'interruption de l'importation si la limite de temps est sur le point d'être atteinte...'. The 'Format du fichier d'importation' section has 'SQL' selected. The 'Options' section has 'Mode de compatibilité SQL' set to 'NONE' and a checked checkbox 'Ne pas utiliser AUTO_INCREMENT pour la valeur zéro'. An 'Exécuter' button is at the bottom right.

Contactez-nous !

Pour toutes vos **demandes d'assistance** ou pour **vous aider à mettre en place votre site**, contactez-nous et découvrez nos offres annuelles.

Notre équipe support se tient à votre disposition pour tous vos problèmes techniques liés à la mise à jour de votre boutique PrestaShop :

- Par e-mail : support@prestashop.com
- Par téléphone : +33.1 40 18 30 04 (de 9h00 à 16h00, heure française)
- <http://support.prestashop.com>
- Et notre formidable [forum communautaire](#)